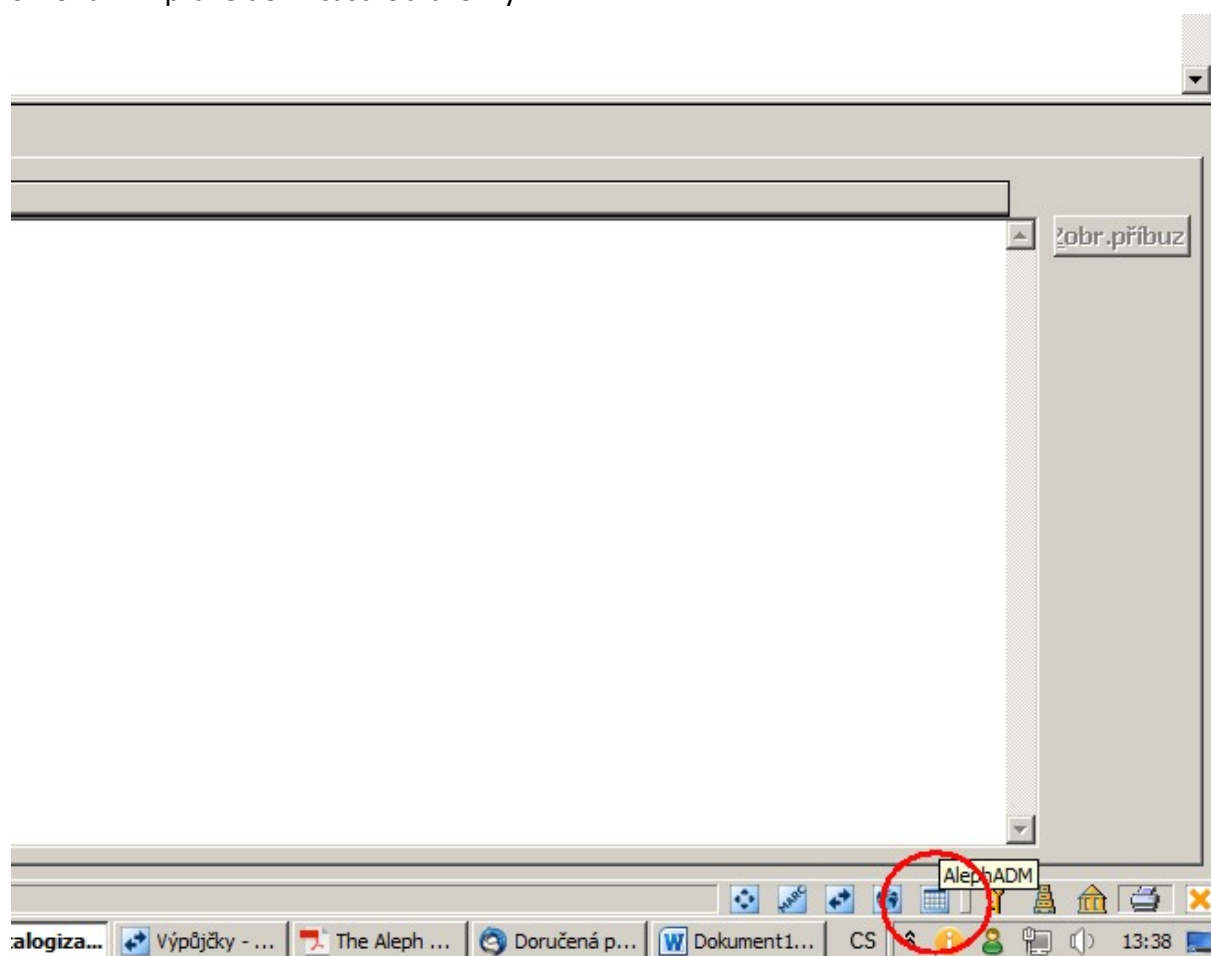


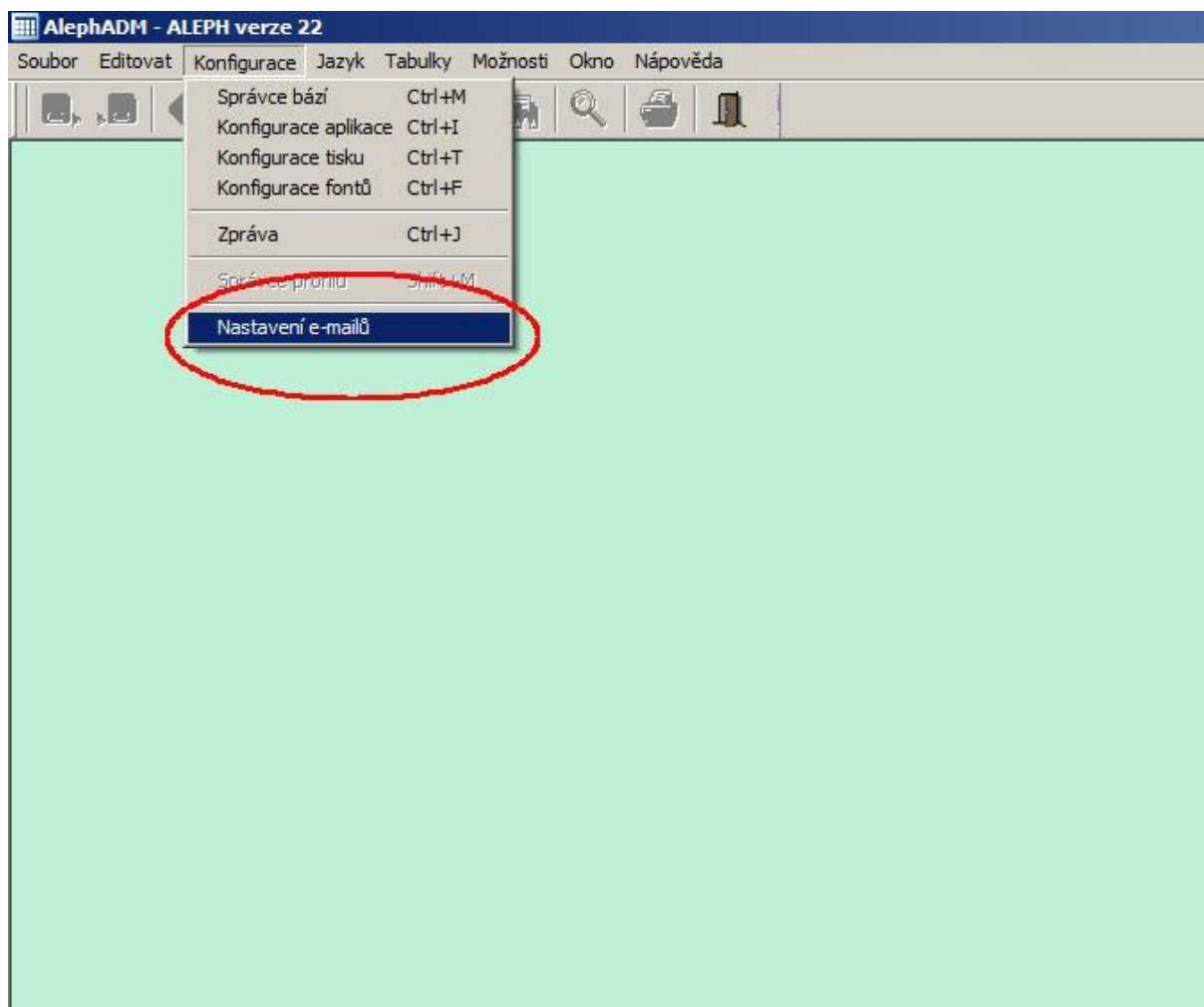
1) Nastavení šifrovaného odesílání e-mailových zpráv z klienta Aleph

Na rozdíl od současného způsobu zasílání zpráv z klienta, k němuž stačí zadat adresu mail serveru, je u šifrovaného režimu nutné nastavit i přihlašovací údaje k mail serveru. Týká se počítačů, z nichž se odesílají emaily (čtenářům, dodavatelům..), tedy zejména tam, kde se provozuje modul Výpůjčka nebo Akvizice. Pokud používáte pouze modul Katalogizace, zprovoznění šifrování je pro Vás nepotřebné, nemusíte jej provádět.

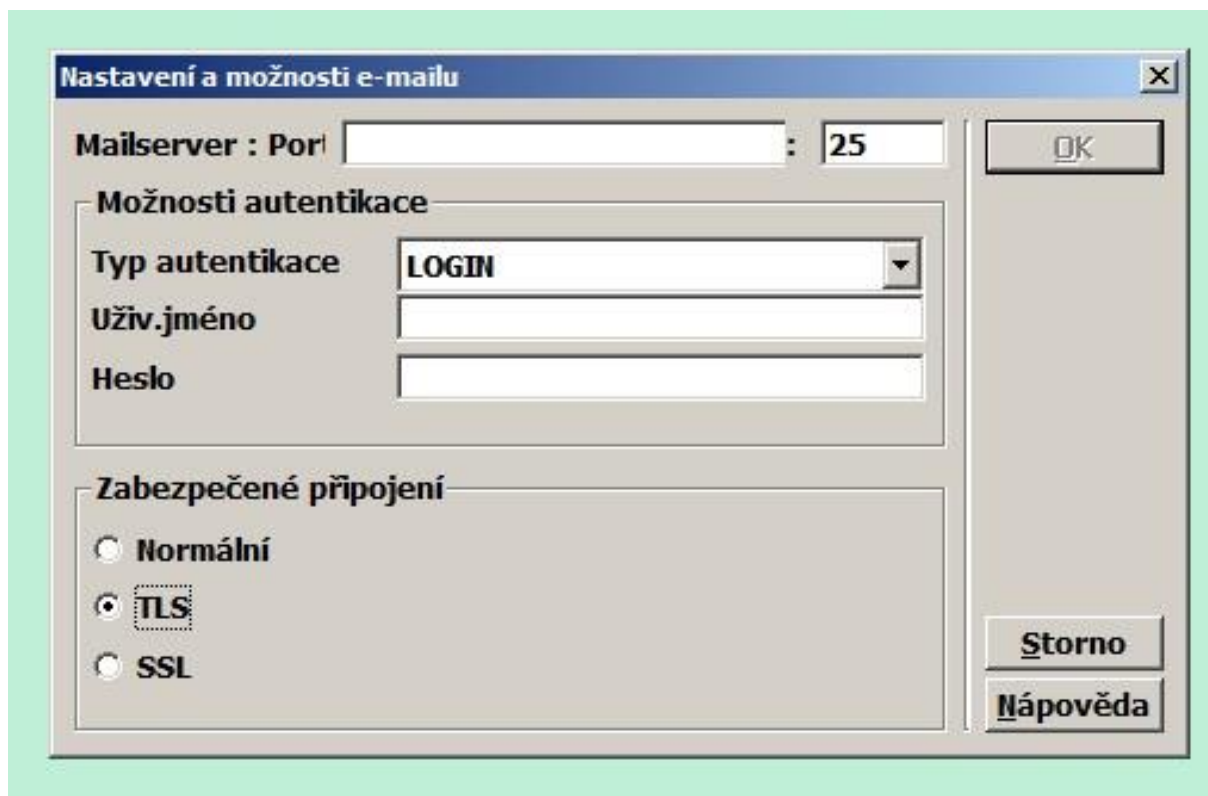
Nastavení se provádí v modulu Aleph ADM, který lze spustit z ostatních modulů pomocí lišty s ikonami v pravé dolní části obrazovky.



V modulu Aleph ADM zvolte z horní nabídky položku „Konfigurace“ a následně níže položku „Nastavení e-mailů“, jak je vidět na druhém obrázku.



V okně s nastaveními v horní části vyplňte (s pomocí Vašich IT kolegů) adresu mail serveru, případně změňte číslo portu (nejspíše nebude potřeba), zadejte jméno a heslo k Vašemu mail serveru (údaje, kterými se přihlašujete k dané e-mailové adrese, ze které se odesílá) a zvolte šifrování TLS či SSL (vzhledem k vyšší úrovni zabezpečení raději TLS).



Po potvrzení OK, ukončení práce s celým klientem Alephu, tedy všemi otevřenými moduly (buďto zavřením každého okna zvlášť nebo kliknutím na červený křížek vpravo dole v kterémkoli modulu Alephu) a spuštěním modulu Výpůjčka (provozujete-li výpůjčku) můžete otestovat odesílání nejjednodušeji pomocí ikony se žlutou obálkou v Globálních údajích kteréhokoli čtenáře.

Globální bloky a poznámky

Datum aktual.: 07/02/2018

Verifikace ČK: ****

Verifikace ID: ****

Datum narození: 00/00/0000

Místo narození:

Pož. na titul: 0000

Jazyk: CZE

Rozpočet:

Profil: 2


Domov. knih.:

Obeslaná knih:

Souhlas s exportem dat

Odesílat dopisy čtenáři

Přijímat SMS



V okně se zprávou změňte adresu příjemce na adresu, kterou máte k dispozici pro ověření (např. svou adresu nebo adresu kolegy/ně), do Předmětu napište např. „Test TLS“ a klikněte na Odeslat. V přijaté zprávě ve svém mailovém klientu pak můžete zkontrolovat, zda byla pohled rozpoznatelné není, je to zobrazeno v hlavičce zdrojového kódu e-mailu).

2) Šifrování komunikace mezi klientem aleph a serverem

ke zvýšení úrovně zabezpečení je možné zapnout šifrování veškeré komunikace mezi klientem a samotným serverem, kde jsou data uložena.

Týká se to především pracovníků, kteří přichází do kontaktu s osobními údaji uživatelů, je ovšem vhodné zapnout šifrování na každém PC s klientem, rychlost zůstává prakticky stejná, žádné aktivity v klientu by neměly trvat déle.

Na obrázku níže jsou označeny pouhé dva údaje, které je potřeba změnit. Máte-li tu možnost, požádejte nejlépe svého IT kolegu, aby úpravu provedl. Jedna se o soubor:

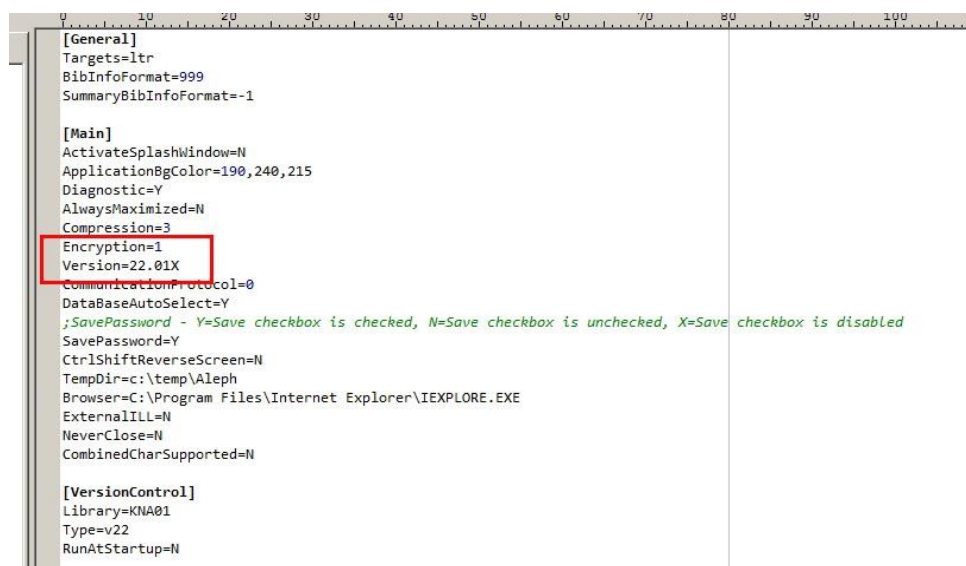
C:\AL500\Alephcom\tab\Alephcom.ini

a hodnoty k upravení jsou u těchto dvou údajů:

Encryption=1

Version=22.01X

Tedy v sekci [Main] hodnotu u "Encryption" zmeníte z 0 na 1 a u "Version" za stavajici hodnotu dopisete pismeno "X".



```
[General]
Targets=ltr
BibInfoFormat=999
SummaryBibInfoFormat=-1

[Main]
ActivateSplashWindow=N
ApplicationBgColor=190,240,215
Diagnostic=Y
AlwaysMaximized=N
Compression=3
Encryption=1
Version=22.01X
CommunicationProtocol=0
DataBaseAutoSelect=Y
;SavePassword - Y=Save checkbox is checked, N=Save checkbox is unchecked, X=Save checkbox is disabled
SavePassword=Y
CtrlShiftReverseScreen=N
TempDir=c:\temp\Aleph
Browser=C:\Program Files\Internet Explorer\IEXPLORE.EXE
ExternalILL=N
NeverClose=N
CombinedCharSupported=N

[VersionControl]
Library=KIA01
Type=v22
RunAtStartup=N
```

Úpravu je potřeba provést až po ukončení práce s klientem a jeho opuštění, potřebujete jen nějaký textový editor, který sám do souboru nepřidává žádné další údaje (nikoliv tedy Word).

Dobrý editor, navíc zdarma, je například PSPad. Po uložení do souboru můžete znovu spustit klienta Aleph a komunikace již bude šifrovaná.

3) Možnost mazání historie aktivit čtenáře

v souvislosti s GDPR byla zprovozněna možnost mazání historie čtenářských aktivit (požadavky, výpůjčky). Tato funkce se týká pouze knihoven využívajících v Alephu modul **Výpůjčka** a výchozí nastavení je historii uchovávat. Pokud tuto funkci chcete svému čtenáři umožnit, stačí v klientovi v modulu Výpůjčka na kartě "Globální údaje o čtenáři" zaškrtnout políčko "Mazat historii aktivit" a stisknout vpravo tlačítko "Aktualiz.". Od této chvíle proběhne každou noc smazání historie aktivit daného čtenáře.

The screenshot shows the Aleph client interface for a reader named 'Pokusná Matylda (POK1/4231)'. The form is divided into two tabs: '1. Globální údaje o čtenáři' and '2. Globální bloky a poznámky'. The '1. Globální údaje o čtenáři' tab is active. The form contains various fields for reader information, including 'Datum otevření', 'Datum aktual.', 'ID čtenáře', 'Čárový kód', 'Jméno', 'Pozdrav', 'Titul', 'Pohlaví', 'Datum narození', 'Místo narození', 'Báze MVS', 'Pož. na titul', 'Celk. limit MVS', 'Jazyk', 'Aktiv. limit MVS', 'Rozpočet', 'ID sponzora', 'Primární ID', 'Typ proxy', 'Příloha e-mailu', 'Profil', 'Domov. knih.', and 'Obeslaná knih.'. The 'Mazat historii aktivit' checkbox is checked and circled in red. The 'Aktualiz.' button is also circled in red. The left sidebar shows a tree view of the reader's data, including 'Aktivity čtenáře' and 'Registrace čtenáře'.

Nejde de facto o mazání, ale o pseudonymizaci aktivit, aby bylo možno i nadále vytvářet statistiky. V OPACu a v klientovi ze strany čtenáře již nebudou dotčené aktivity vidět vůbec, pokud nejsou spojené s otevřeným (aktuálním) poplatkem (v těchto případech dojde ke smazání až poté, co bude poplatek uhrazen či prominut). Ze strany jednotky budou aktivity vidět, ale ID čtenáře nebude realné, nebude spojené s účtem čtenáře.

DŮLEŽITÉ UPOZORNĚNÍ: Jedná se o NEVRATNÝ PROCES. Je potřeba čtenáře informovat, že ačkoli mohou své rozhodnutí změnit a požádat o opětovné zprovoznění historie aktivit, již pseudonymizovaná historie se znovu neobjeví. Budou se v ni zobrazovat pouze požadavky/výpůjčky od chvíle, kdy bylo její mazání naposledy zrušeno. Mazání se netýká finančních aktivit, poplatky budou v klientovi

prozatím zůstat v dohledatelné podobě pro účetní potřeby. Zároveň je nutné si uvědomit, že tímto krokem ztrácí knihovna prakticky možnost dohledat čtenáře v případě, že se přijde například na poškození knihy až následující den po vrácení.

4) Změna hesla při přihlášení uživatele (knihovníka) do klienta

Doporučujeme po prvním přihlášení, přes nabídku klíče vpravo dole v jakémkoliv modulu klienta, pravým tlačítkem myši, vyvoláte nabídku.

Pokud vaše změněné heslo zapomenete, obraťte se na nás aleph@knav.cz a vygenerujeme vám nové.

