

# Instalace klienta verze 23

*Pokud instalujete klienta na PC, kde ještě klient Aleph nebyl a tedy není co zálohovat, začněte rovnou od kroku č. 3.*

## 1. Zálaha

Nejdříve je potřeba provést zálohu klienta verze 22.

Vytvořte si adresář **zaloha\_aleph22** na disku C:\, do kterého si **zkopírujete** celý adresář AL500 z disku C:\

Instalaci můžete provést sami, pokud máte dostatečná práva.

Ujistěte se, že máte pro zálohu dostatek místa na disku, popř. požádejte svého pracovníka IT.

### **Návod pro ty, kteří nechtějí zálohovat celého klienta:**

Není potřeba zálohovat celého klienta, který je poměrně veliký. Je možné zálohovat pouze některé soubory podle toho, které moduly klienta využíváte:

**Pokud zálohujete více souborů print.ini, nelze je kopírovat do jednoho adresáře, protože by se přemazaly! Je potřeba v adresáři zaloha\_aleph22 vytvořit zvlášť adresář circ a alephcom, popř. acq a do nich nakopírovat odpovídající print.ini**

### 1) Pro modul Katalogizace

Těm, kteří používají pouze **modul katalogizace** (toto platí i pro brigádníky retrokatalogizace), stačí provést zálohu šablon v adresáři template  
**c:\AL500\Catalog\template\**

### 2) Pro modul výpůjčky

Ti, kteří využívají **modul výpůjčky** a nechtějí zálohovat celého klienta, provedou zálohu pouze těchto souborů:

**c:\AL500\Alephcom\tab\Alephcom.ini**

**c:\AL500\Alephcom\tab\print.ini**

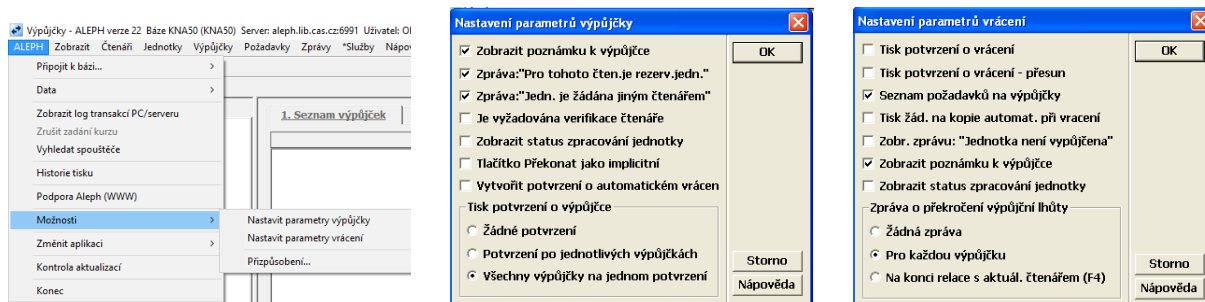
**c:\AL500\Circ\tab\print.ini**

**c:\AL500\Circ\tab\GuiSys.ini**

**c:\AL500\Circ\tab\Circ.ini**

Zálohované soubory využijeme v případě, že by Vám nefungoval některý z tiskových výstupů či jiných funkcí.

Dále si ti, kteří využívají **modul výpůjčky**, zaznamenají (např. pomocí print screen), které parametry výpůjčky a vrácení máte zaškrtnuté. Po instalaci nové verze je v klientovi zaškrtnete ručně. Parametry výpůjčky a vrácení naleznete v Aleph - Možnosti. Každý si je nastaví podle své potřeby, stejně jako ve verzi 22. Zaškrtnutí na obrázku jsou pouze ilustrační



### 3) Pro modul akvizice

Ti, kteří již používají **modul akvizice**, provedou zálohu těchto souborů:

**c:\AL500\Acq\tab\acq.ini**

**c:\AL500\Acq\tab\print.ini**

Pokud používáte prefixy před číslem objednávky, je nutné vyplnit informace ze souboru acq.ini na **c:\AL500\Acq\tab\acq.ini** z verze 22 do verze 23. Jedná se o tato pole, které je potřeba opravit ručně, nikoliv překopírovat celý soubor:

```
[OrderNumber]
EnablePrefix=N
PrefixString=
```

Dále je před zahájením práce v modulu akvizice potřeba zaškrtnout své dílčí knihovny v uzlu seriály v registraci.

## 2. Odinstalování klienta verze 22

V adresáři AL500 na disku C:\ je soubor s názvem **unwise32.exe**. Jeho spuštěním odinstalujete klienta a můžete pokračovat instalací klienta nového. Pro jistotu si smažte i zástupce, které jste si případně vytvořili na ploše.

## 3. Instalace nového klienta verze 23

*(Doporučujeme před stažením souboru vymazat vyrovnávací paměť – cache – internetového prohlížeče = historie vyhledávání)*

**Při instalaci klienta postupujte takto:**

Klikněte na odkaz ke stažení klienta na stránce podpory. Soubor **GUI500-u.EXE** si uložte do prázdného adresáře **Temp\_klient**, který si vytvoříte na Vašem lokálním disku C:\. Po jeho

spuštění se Vám rozbalí všechny soubory a následným spuštěním **Setup.exe** si klienta nainstalujete. V nabídkách při instalaci nic neměňte!

Restart operačního systému Windows by neměl být nutný.

Nainstalovaného klienta otevřete přes nabídku Start na Vašem počítači, ikony jednotlivých modulů si také můžete umístit na plochu jako zástupce. Po spuštění jakéhokoliv modulu, (doporučujeme začít modulem Katalogizace), se objeví přihlašovací okno, kde vyplníte jméno a heslo uživatele.

## 4. Nastavení klienta

Po instalaci je nutné klienta nastavit.

Pro ty, co používají **modul katalogizace a měli ve verzi 22 vytvořené šablony:**

Po instalaci klienta 23 si soubory ze zálohy z adresáře C:\zaloha\_aleph22\Catalog\template\ nakopírujte do adresáře c:\AL500\Catalog\template\ Tím si do klienta nakopírujete vytvořené šablony.

Pro ty, co používají **modul výpůjčka:**

V souboru Alephcom.ini (c:\AL500\Alephcom\tab\Alephcom.ini) v sekci [Mail] (viz řádky níže) si upravte nastavení. Můžete využít údaje ze zazálohovaného souboru, ale není možné celý soubor ze zálohy překopírovat, protože obsahuje nové údaje.

[Mail]

MailServer=postovni.server.cz

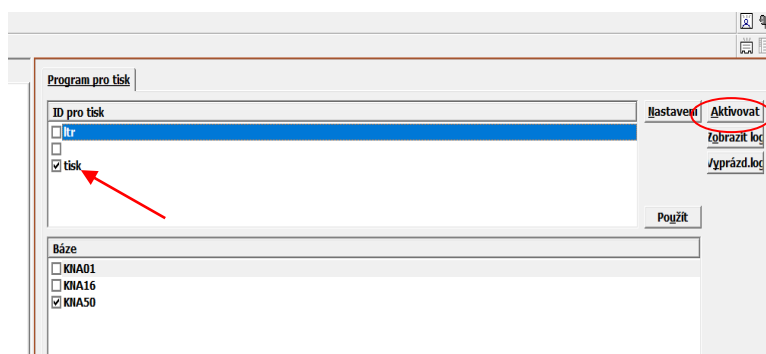
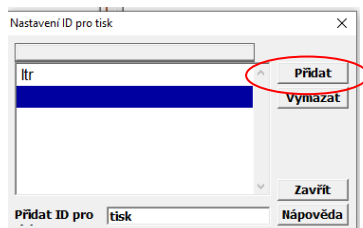
FromAddress=adresa@server.cz

BccAddress=adresa\_kopie@server.cz

MailerName=Nazev\_nebo\_jmeno\_odesilatele

**Pokud na svém počítači tisknete požadavky na výpůjčku, upravte si v klientovi nastavení tiskárny (platí pouze pro počítače na nichž se tisknou požadavky, většina uživatelů Aleph žádné tiskové ID nepotřebuje)**

V klientovi vlevo nahoře vyberte záložku „Správa“. V sekci „Správce úloh“ zvolte "Program pro tisk" a klikněte na tlačítko „Nastavení“. Do pole "ID pro tisk" zadejte Vaše tiskové ID (pokud jej od nás nemáte, napište si o něj – je třeba jej zadat **malými písmeny**), poté tlačítko "Přidat" a "Zavřít". V horní části okna by nyní měl nově být řádek s Vaším tiskovým ID se zaškrtnutým. Zaškrtněte Vaše tiskové ID, vše ostatní odškrtněte. Pokud používáte tisk požadavků, stiskněte tlačítko "Aktivovat", tím by se měl spustit tisk požadavků na připojené tiskárně. Následně ještě tlačítko "Použít", aby se změny uložily. Poté můžete okno zavřít.



**Nastavte si parametry výpůjček a vracení tak, jak jste si je zaznamenali.**

Nový klient by měl fungovat od 29.8. Pokud by došlo k nějakým komplikacím, budeme Vás informovat.

Pokud v této době nebudete přítomni, můžete vše provést později. Vše je nutné provést na každém PC, na kterém je klient.

Pokud Vám nebude něco v klientovi fungovat (např. hlásit, že nemáte na něco, na co jste dříve měli, oprávnění), tak se ozvěte.

### **Přispívání do báze autorit NK**

Těm, kteří používají AUT10 pro přispívání do autoritní báze NK provedeme vložení této báze pomocí aktualizace klienta (ozvěte se)

### **Adresa serveru - OPAC**

Ke změně adresy našeho serveru tentokrát nedošlo, adresa zůstává stejná, číslo verze systému v ní již obsaženo není. Následující příklad tedy bude fungovat i nadále:

[https://aleph.lib.cas.cz/F/?func=file&file\\_name=find-b&local\\_base=KNA](https://aleph.lib.cas.cz/F/?func=file&file_name=find-b&local_base=KNA)

(pro OPAC knihovny KNAV – báze KNA)